

Таблица 1 Совместимость и несовместимость растений

Любят	Не любят
Бобы овощные + душица, розмарин, огуречная трава	Брокколи → томат
Фасоль + морковь, капуста, свекла, огурец, огуречная трава, сахарная кукуруза	Салат → горчица листовая
Горох + морковь, редька, турнепс	Бобы ↔ бархатцы
Земляника + петрушка, шалфей	Виноград ← соя
Свекла + фасоль, лук, салат, чеснок	Огурец ↔ картофель
Лук + редис, укроп, огуречная трава	Картофель ← подсолнечник
Чеснок + томат, огурец, свекла, морковь	Кукуруза ← столовая свекла
Морковь + лук, шалфей, салат листовой, укроп	Капуста → томат, фасоль, укроп
Бархатцы низкорослые + гладиолусы	Редис ← иссоп
Лук-порей + сельдерей	Салат кочанный → морковь
Капуста белокочанная + укроп, шалфей, иссоп, сельдерей, свекла, лук, мята, огуречная трава, кочанный салат	Сельдерей → петрушка
Капуста листовая + белокочанная позднеспелая, сельдерей, томат	Шалфей ↔ лук
Капуста китайская + брюссельская и цветная	Фенхель ← многие овощные культуры
Редис + кервель	Чеснок → фасоль, горох
Кукуруза + огурец, кабачок	Фасоль → фенхель, лук, чеснок, лук-шалот
Огурец + горох, фасоль, укроп, редька, капуста	Спаржа → чеснок
Петрушка + морковь, спаржа	Горох ↔ лук, чеснок
Баклажан + чабрец	Томат ↔ картофель
Картофель + бобовые, чабрец	Картофель → тыква, сельдерей
Кориандр + анис	Огурец ← томат
Перец + базилик	Томат ← репа
Салат кочанный + лук, укроп, бобовые культуры	Иссоп → томат, фасоль, тмин, горох, бобы, перец
Томат + петрушка, мята, чабрец, укроп, шалфей, базилик	Шпинат ← редька
	Редька → лук, капуста
	Лук → пастернак, петрушка, свекла

Таблица 2 Растения, отпугивающие насекомых

Фитонцидная культура	Вредители	Поражаемая культура
Козелец	Морковная муха	Морковь
Сельдерей	Капустная совка, огневка, моль	Капуста
Чеснок	Крестоцветная блошка, хрущ дальневосточный	Капуста
Томат	Медяница, тля, огневка, пилильщик	Капуста, крыжовник
Хрен	Клоп луговой, шпанка черноголовая	Картофель
Иссоп	Капустная совка	Капуста
Редька	Паутинный клещ, рапсовый листоед	Огурец, томат
Календула	Спаржевая трещалка, гусеницы бражника пятиточечного	Спаржа, томат
Шалфей	Капустная совка, морковная муха	Капуста, морковь
Чабер садовый	Коровка люцерновая	Фасоль
Фасоль	Колорадский жук	Картофель
Лук	Паутинный клещ	Огурец, баклажан
Лук, укроп и другие пряные	Морковная муха	Морковь
Лук-шнитт	Тля, земляная блошка	Томат, редис, кольраби
Многоярусный лук	Большинство вредителей	Томат, редис, капуста
Водяной кресс	Галловые нематоды	Томат, огурец
Тагетес	Картофельная нематода	Картофель

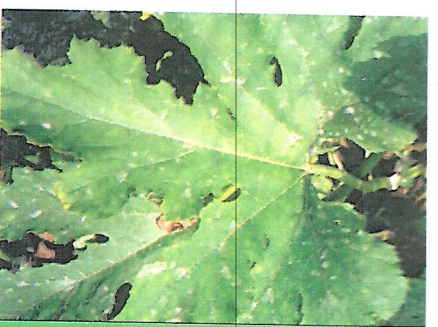
Полезни овощей

Картофель —

анфас

и в профилъ»

Пеледева,
Дидат селъскохозяйственних наук,
Лосква
с/о № 4-2004



Дифекционныя поражение овощных культур — головная боль многих огородников. Как с ними бороться, если возбудители — грибки, бактерии и вирусы — всегда присутствуют в воде, почве, на растительных остатках и в воздухе? Источниками инфекции также быть зараженные семена, кодный инвентарь, тада, навоз и т. д., а распространению болезней способствуют зетер, туман, дождь. Вирусы передаются с соком больных растений при укусах сосущих вредителей (трипсы, нематоды, паутинные клещи, тли, огуречный трипс) и через механические ранки прищипке и пасынковании. Спровоцировать развитие заболеваний могут наличие режима и приемов возделывания, несооблюдение севооборота.

но грамотно применить уже известные агротехнические приемы.

Например, обычно первым поражается фитофторозом картофель, затем болезнь переходит на томат. Чтобы предотвратить распространение болезней, не высаживайте томат рядом с картофелем. Следите, чтобы воздух в приземном слое почвы не застаивался. Так, проветриванию растений способствует оптимальная площадь посева или посадки. Не забудьте, что грибные болезни сильнее поражают растения на кислых почвах, также почвы предвдирительно известкуют. При закладке орошей на длительное хранение опудривайте их мелом.

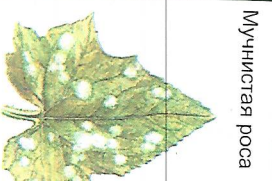
Первое, самое главное при выявлении признаков болезни — установить ее истину. Пользуясь публикуемой ниже шкалой, вы сможете по характерным накам идентифицировать заболевание и предпринять необходимые меры борьбы с ним и профилактики его распространения. Но не спешите прибегать к химическим средствам защиты. Прежде их использовать, вспомните, что при денении химии гибнут не только вредные, но и полезные микроорганизмы, нарушается равновесие в природе. Якую использовать химические препараты очень осторожно, лишь в самом нем случае, когда ничто другое уже не помогает. Иногда для приостановления распространения болезней достаточно

Для профилактики семена перед посевом можно обеззаразить в горячей воде или прогнать на солнце, около батареи, пролезиндифицировать в растворах перманганата калия, перекиси водорода или замочить в соке алоэ. Угнетаются действуют на патогенную микрофлору растения ка-лендулы, лука, чеснока, сыпчатого цикория и другие, которые размешают среди посадок овощных культур. Все шире применяются биологические препараты, например фитоспорин-М. Они не только уничтожат возбудителей болезней, но и положительно влияют на почвенную микрофлору. Большую роль играют вырививание устойчивых к болезням сортов. В предлагаемую выписку включены табличку включены выписки на столби устойчивые к болезням сорта и гибриды наиболее распространённых овощных культур, а также препараты, применяемые для профилактики в липных подсобных хозяйствах.

листья

Признаки поражения

Меры борьбы

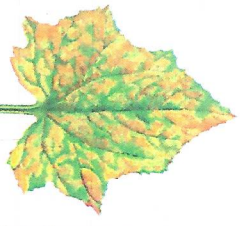


Мучиная роса

Обильный белый муциный налет, чаще образующийся на верхней стороне листа, иногда на стеблях и плодах всех тыквенных (огурца, патиссона и т. д.). Больные листья засыхают. Вредоносность болезней усиливается в жаркую сухую погоду. Особый урон болезням наносит огурца в теплице. Растения тыквы, патиссона и кабачка болезням поражаются в конце лета и обычно не несут им существенного ущерба

Попивайте теплую водой под корень, уничтожайте сорняки и растительные остатки, опрыскивайте растения препаратами: *фитоспорин-М, коллоидная сера, интвезал, кумулус ДФ, топлаз, тиволит Джем*. Выращивайте устойчивые к болезням сорта огурца *Водолей, Декан, Конкурент, Парад, Феникс* и гибриды *Ф. Азия, Дем, Джин, Ион Сина, Лапландия, Девина, Мстак, Мазай, Матрешка, Шотландик, Муравей, Русская забава, Родничок, Самана, Чистые пруды*

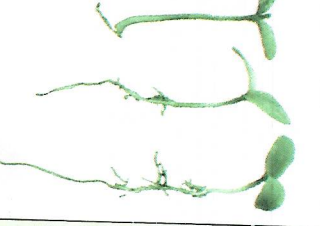
Ложная роса, или пероноспороз



Округлые или угловатые желто-зеленые пятна на верхней стороне и серо-фиолетовый налет с нижней стороны листа огурца и других тыквенных. Пятна быстро увеличиваются в размере, листья буреют и засыхают. Плоды на больных растениях приобретают неестественно светлую окраску. Более всего болезням поражаются огурца, его плоды становятся безвкусными

Периодически заменяйте грунт в теплицах. Прогревайте семена при 60 °С в течение 2 ч, намачивайте перед посевом в растворе *иммуноцифолита*, а во время вегетации опрыскивайте растения раствором коровяка (1:10) и препаратами: *фитоспорин-М, строби, кутроксил, ордан, курайт Р, картоцид, оксихлорид меди*. Выращивайте устойчивые к болезням сорта огурца гибриды *Ф. Шарьяна роца, Маслак, Матрешка, Миранда, Муравей, Русская забава, Анюта, Матльчик с пальчик, Подосковные вечера, Филиток* и др.

Корневые гнили



У сеянцев корневая шейка буреет, стебель истончается. У взрослых растений корни темнеют, прикорневая часть стебля размочаливается, отдельные плети увядают. Наибольший вред болезням наносит в теплицах

Попивайте теплой водой или слабым раствором перманганата калия, подвяльте около корней прокаленный песок, проводите некорневые подкормки калийными и фосфорными удобрениями (10 г на 10 л воды на 1,5—3 м²). Опудривайте пораженные части смесью золы, извести и мелкого купорося (6:2:1). Замачивайте семена перед посевом 1—2 ч в суспензии *фитоспорина-М* или погружайте корни рассады в раствор этого препарата. Выращивайте устойчивые гибриды огурца *Ф. Веселая компания, Деорцовид, Восход, Московский пикант, Емеля, Соблазн, Макар, Лапландия* и др.

Аскохитоз



Светло-серые пятна с бурой каймой, покрытые мелкими черными точками, появляются на листьях, стеблях и плодах огурца и дыни в теплице, а арбуза и тыквы — в открытом грунте. Позднее пятна на листьях сливаются, охватывая более половины листовой пластинки. Больные листья и черешки засыхают и повисают. Распространению болезней способствуют высокая влажность воздуха

Опудривайте пораженные части растений смесью золы и извести, уменьшите полив для подсушивания растений, своевременно обрезайте лишние боковые побеги. Перед посевом намачивайте семена в препаратах: *азал-25К, иммуноцифолит, крезацин, слик, элин-экстра*. Обрабатывайте растения 1%-ной бордоской жидкостью, препаратом *кумулус-ДФ*. Выращивайте устойчивые гибриды огурца *Ф. Валлон* и *Эрфект*

19

20

20

19

20

Болезнь	Признаки поражения	Меры борьбы
Иррусы оуречной юзайки (VOM-1 и др.)	Болезнь поражает все тыквенные культуры. Проявляется в морщинистости и мозаичности листьев: светлые пятна различной формы чередуются с темно-зелеными. Междоузлия укорочены, растения угнетены, плоды оурца становятся желто-зелеными, на фоне которых выделяются выпуклые темно-зеленые участки	Используйте для посева семена 2—3-летней давности, прогревайте и обеззараживайте их в 15 %-ном растворе тринатрий-фосфата (1 ч) с последующей промывкой в проточной воде. Дезинфицируйте инвентарь и ножи в насыщенном растворе перманганата калия. Своевременно уничтожайте сорняки и все виды тлей — переносчиков возбудителя заболевания. Опрыскивайте растения 1 раз в неделю смесью обезжиренного молока с водой (1:10) с добавлением на 1 л смеси 1 капли йода (расход — 1 л смеси на 1,5—2 м ²). Выращивайте устойчивые гибриды оурца <i>F₁ Муравей</i> , <i>Марьяна роца</i> , <i>Северянин</i> , <i>Матрешка</i> , <i>Соблазн</i> , <i>Чистые пруды</i> , <i>Макар</i>
НТрянок	Болезнь поражает все виды тыквенных культур. Проявляется на стеблях в виде желтовато-бурых пятен без резких границ, на пораженных листьях — с розоватым налетом. Пятна на листьях подсыхают, и ткань из них выкрашивается, образуются отверстия с неровными краями. Поражение усиливается при высоких влажностях и температуре воздуха	Щадительно убирайте растительные остатки, дезинфицируйте инвентарь и тару раствором хлорной извести (20 г на 1 л воды), проветривайте теплицы, удалайте с участка заболевшие растения. В течение вегетации опрыскивайте растения 1 %-ной бордоской жидкостью, препаратами <i>окасихлорид меди</i> , <i>абига-пик</i> . Выращивайте устойчивые гибриды оурца <i>F₁ Дачный</i> , <i>Благодашный</i>
Ирра, лиляковая, тннстость	Мелкие бурые водянистые пятна на плодах и листьях оурца, которые впоследствии засыхают и растрескиваются и на них выступает студенистое вещество. При раннем поражении завязи гибнут, уже сформировавшиеся плоды искривляются. Болезнь проявляется как в открытом, так и в защищенном грунте, особенно быстро распространяется при резких колебаниях температуры	Уничтожайте растительные остатки, поливайте растения умеренно, проветривайте теплицы, парники, не допускайте загущения посевов. Опрыскивайте растения 1 %-ной бордоской жидкостью. Выращивайте устойчивые сорта оурца <i>Изыншй</i> , <i>Водолей</i> и гибриды <i>F₁ Азия</i> , <i>Ион Сина</i> , <i>Марьяна роца</i> , <i>Матрешка</i> , <i>Муравей</i> , <i>Мурашка</i> , <i>Пикник</i> , <i>Северянин</i> , <i>Чистые пруды</i>

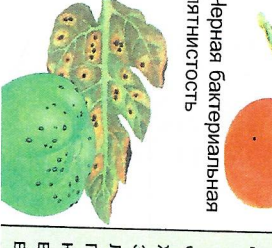
Пасленовые культуры

На листьях томата, преимущественно по краю пластинки и на стеблях — крупные бурые или темно-коричневые пятна. Плоды чернеют и загнивают, с поверхности, ткань плода твердеет, при раннем поражении плоды становятся уродливыми. На листьях картофельных растений появляются крупные темные пятна, на поверхности клубней — вдавленные серовато-коричневые, в мякоти — ржаво-коричневые. Болезнь проявляется обильно.

Старайтесь пространственно изолировать посадки картофеля от посадок томата, даже если томат выращиваете в теплице. Протравливайте семена томата в 1 %-ном растворе перманганата калия, перед посевом обрабатывайте клубни картофеля препаратами *фитоспорин-М*, *азгал-25К*, а во время вегетации опрыскивайте растения препаратами: *абига-пик*, *картоцид*, *профит*, *спроби* (применяется только на картофеле), *танос*, *купроксат*, *курзам Р*, *интегра*, *рудомил МЦ*, *рудомил Голд*, *окасихлорид меди*, *бордос-*



Болезнь	Признаки поражения	Меры борьбы
Браяя пятнистость листьев, или крадоспориоз	В основном поражает нижние листья томата в теплицах в фазу цветения и плодоношения. На верхней стороне листа появляются желтоватые пятна, нижняя сторона покрывается бурой бархатистой налетом, большие листья, а также пораженные цветки и молодые плоды буреют и засыхают	Собирайте и уничтожайте растительные остатки, проветривайте теплицы, дезинфицируйте деревянные части парников, теплиц хлорной известью, мульчируйте почву подкармливайте растения по листьям раствором микроэлементов, опрыскивайте их препаратами: <i>фитоспорин-М</i> , <i>интегра</i> , <i>профит</i> , <i>купроксат</i> , <i>абига-пик</i> , <i>окасихлорид меди</i> , <i>бордоская жидкость</i> , <i>карлицид</i> . Выращивайте устойчивые гибриды томата <i>F₁ Ленор</i> , <i>Тристар</i> , <i>Услана</i> , <i>Эмир</i> , <i>Шеннон</i> , <i>Агеша</i> , <i>Барилтон</i> , <i>Зимняя вишня</i> , <i>Ресурс</i> , <i>Сестра</i> , <i>Евразия</i> , <i>Дружок</i> , <i>Лафания</i> , <i>Леопольд</i> , <i>Мальчик</i> , <i>Благовест</i> , <i>Поэл</i> , <i>Ева</i> и др.
Рак картофеля (карантинное заболевание)	Грибное заболевание, при котором у картофеля на клубнях образуются наросты, затем они разрушаются и превращаются в гниющую слизистую массу. Болезнь быстро распространяется при высокой влажности воздуха	Соблюдайте карантинные мероприятия, применяйте в культуру себорот зараженными культурами, выращивайте устойчивые сорта картофеля <i>Агеша</i> , <i>Амлант</i> , <i>Адетит</i> , <i>Белорусский 3</i> , <i>Бронницкий</i> , <i>Изора</i> , <i>Икра</i> , <i>Брянский деликатес</i> , <i>Брянский ранний</i> , <i>Голубизна</i> , <i>Веприца</i> , <i>Дельфин</i> , <i>Жулица</i> , <i>Гарант</i> , <i>Крыница</i> , <i>Панда</i>
Бактериальный рак	У томата поражаются сосуды: долька листа с одной стороны увядает и засыхает, на стеблях образуются темные полосы и трещины, плоды уродливые, покрываются белыми пятнами и темными трещинами. Может проявляться сразу после высадки рассады в грунт в увядании листьев и побегов	Применяйте термическую дезинфекцию семян, удалите и сжигайте пораженные растения. Используйте для предпосевного замачивания семян препараты <i>фитоспорин-М</i> . Выращивайте устойчивый сорт томата <i>Сибирский скороспелый</i>
Черная бактериальная пятнистость	На стеблях томата появляются черные пятна, вытянутые вдоль жилок. На листьях рассады образуются мелкие маслянистые крупные темно-зеленые пятна, постепенно увеличивающиеся и темнеющие в центре. На плодах черные, выпуклые, блестящие пятна. Развилко заболевание способству	Выращивайте: <ul style="list-style-type: none"> • относительно устойчивые сорта томата — <i>Дубрава</i>, <i>Арга</i>, <i>Гром</i>, <i>Золушка</i>, <i>Лотос</i>, <i>Луна</i>, <i>Шарм</i>, <i>Щелкунчик</i>, <i>Фитилус</i> и гибриды <i>F₁ Юнор</i>; • устойчивые сорта картофеля — <i>Пиребрежнйц</i>, <i>Луговской</i>, <i>Неевский</i>, <i>Белорусский 3</i>, <i>Белоснежка</i>, <i>Бронницкий</i>, <i>Брянская новинка</i>, <i>Вестник</i>, <i>Пучкинец</i>, <i>Сентинор</i>, <i>Мастер</i>, <i>Темп</i>, <i>Вилна</i>, <i>Рождественский</i>, <i>Чародей</i>, <i>Красная роза</i>, <i>Голубизна</i>, <i>Весна</i>



Протравливайте их в 1 %-ном растворе перманганата калия в течение 30 мин с последующим промыванием в проточной воде. В течение вегетации 2—3 раза опрыскивайте медьсодержащими препаратами *окасихлорид меди* и *купроксат*. Выращивайте устойчивые сорта томата *Звездочка*, *Боец*, *Трапеза*, *Снежана*, *Хабалов*.

Протравливайте их в 1 %-ном растворе перманганата калия в течение 30 мин с последующим промыванием в проточной воде. В течение вегетации 2—3 раза опрыскивайте медьсодержащими препаратами *окасихлорид меди* и *купроксат*. Выращивайте устойчивые сорта томата *Звездочка*, *Боец*, *Трапеза*, *Снежана*, *Хабалов*.

Болезнь	Признаки поражения	Меры борьбы
Макроспориоз, или личиневая пятнистость, или сухая концентрическая пятнистость (на картофеле)	Грибное заболевание. У томата поражаются листья, стебли, реже плоды. Сначала на нижних, а затем на верхних листьях образуются круглые, довольно крупные коричневые с концентрическими краями пятна. Стебли отмирают, на них развивается сухая гниль. На картофеле обычно болезнь проявляется за 2—3 недели до фитофтороза. На листьях образуются сухие бурые пятна, на клубнях — поверхностные, слегка вдавленные пятна различной конфигурации, к весне клубни в хранилище сгнивают, так как эти пятна служат воротами инфекции.	Тщательно убирайте растительные остатки, пропаривайте семена томата перманганатом калия, посеянной материал картофеля обрабатывайте препаратом <i>агат-25К</i> , <i>крезацил</i> , <i>фитоспорин-М</i> , а во время вегетации опрыскивайте <i>картофель</i> следующими препаратами: <i>оксихлорид меди</i> , <i>интеграл</i> , <i>ордан</i> , <i>ридомил М</i> , <i>ридомил Голд</i> , <i>танос</i> , а семена клубни перед закладкой на хранение препаратом <i>макси</i> . Выращивайте: <ul style="list-style-type: none"> устойчивые сорта томата <i>Алекс</i>, <i>Амунд</i>, <i>Щедрость</i>, <i>Марьинка</i> и др.; относительно устойчивые сорта картофеля <i>Адретта</i>, <i>Зарев</i>, <i>Колпашевский</i>, <i>Невский</i>, <i>Резерв</i>, <i>Тульский</i>, <i>Филатовский</i>
Зершинная гниль	На листьях и плодах томата и перца сначала образуются сероватозеленые, затем коричневые и черные пятна. Плоды в пораженных местах уплотняются, затем размягчаются.	Перед посевом обработайте семена препаратами <i>агат-25К</i> , <i>агунат</i> калия, <i>фитоспорин-М</i> и др. Регулярно поливайте растения. Полезно провести некорневые подкормки кальциевой селитрой (1 г на 1 л воды, расходуя это количество раствора на 2—3 м ²). Выращивайте устойчивые к болезни: <ul style="list-style-type: none"> сорта томата <i>Амлант</i>, <i>Майский</i>, <i>Морана</i>, <i>Лунный</i>, <i>Рычанский</i>, <i>Звездочка</i>, <i>Золушка</i>, <i>Лаконка</i>, <i>Факир</i>, <i>Каскадер</i> и гибрид <i>F₁ Семко-союз</i>; сорт перца сладкого — <i>Элефант</i>
Усыариозное увядание	Болезнь поражает сосудистую систему томата, проникая в растение через корни. При этом отмирают хлорофиллы и пожелтение нижних листьев, затем увядание распространяется вверх по стеблю, на поперечном срезе сосудов коричневой окраски. Болезнь очень быстро развивается при высоких температурах.	Потружьте корни рассады томата перед высадкой в грунт в суспензии препарата <i>Фитоспорин-М</i> на 1—2 ч. Выращивайте устойчивые гибриды томата <i>F₁ Благовест</i> , <i>Ласпючка</i> , <i>Баритон</i> , <i>Бистро</i> , <i>Дружок</i> , <i>Лафана</i> , <i>Зимняя вишня</i> , <i>Портленд</i> , <i>Алеша</i> , <i>Вердишюк</i> , <i>Ева</i> , <i>Космонавт</i> , <i>Доцент</i> , <i>Леопольд</i> , <i>Угада</i> , <i>Эмир</i> , <i>Фаворит</i> и др.
Толбура	Проявляется очень ранообразно, но наиболее характерное проявление — пожелтение и уродливость цветков. У томата верхушки растений сначала розоватые, затем сине-фиолетовые, края листьев приподняты вверх в виде лодочки, плоды неравномерно окрашены, у баклажана и перца — хлороз и гофрированность листьев, гибель корневой системы.	Осенью глубоко перекопайте почву — это приведет к гибели значительной части личинок — переносчиков инфекции, удаляйте сорняки. Соблюдайте оптимальную густоту посадки, так как изреженные посадки поражаются сильнее. Выращивайте устойчивые сорта томата <i>Волгоградский 595</i> , <i>Амунт</i>

Болезнь	Признаки поражения	Меры борьбы
Ризоктониоз, или черная парша	На ростках картофеля появляются черные вдавленные пятна, охватывающие их полностью. В результате ростки погибают до выхода из почвы. На клубнях образуются небольшие коростинки (склероции).	Высаживайте клубни в хорошо протую почву (выше 7 °С), своевременно уничтожайте почвенную корку. Если выделите чередование культур, уничтожьте сорняки, обрабатывайте клубни перед посадкой препаратом <i>агат-25К</i> .
Парша обыкновенная	На клубнях картофеля образуются бурые пятна, переходящие в стружки и являющиеся	Выращивайте относительно устойчивые к болезни сорта картофеля: <i>Богородский 3</i> , <i>Белоснежка</i> , <i>Броннический</i> , <i>Брянская новинка</i> , <i>Вестник</i> , <i>Витязь</i> , <i>Жуковский ранний</i> , <i>Ласунка</i> , <i>Лукомский</i> , <i>Ресурс</i> , <i>Людимец</i> , <i>Мастер</i> , <i>Менский</i> , <i>Соколовский</i> , <i>Эффект</i> и др.
Фомоз, или пугаличная гниль	На стеблях и черешках картофеля небольшой точечный некроз, на клубнях — небольшие темные вдавленные пятна с туго натянутой кожичей. Едино-коричневая ткань распространяется внутрь клубня конусом. Болезнь развивается спустя 1,5—2 месяца после уборки.	После закладки на хранение окуривайте клубни шашками <i>вост</i> , а растения по мере вегетации обрабатывайте препаратами <i>картоцид</i> . Соблюдайте севооборот, возращайте картофель на прежнем месте через 3—4 года. Используйте для посадки качественный материал и устойчивые к фомозу сорта <i>Невский</i> , <i>Голубизна</i>
Мозаика и стрик	На молодых листьях томата и перца проявляется в виде мозаичности, морщинистости. Долгие листья сужаются, принимая папоротниковидную форму. При стрике на стеблях и черешках появляются коричневато-красноватые полосы и штрихи, на плодах — угловато-коричневые пятна. Плоды и листья деформируются, покрываются трещинами, неравномерно окрашены.	Удаляйте растительные остатки, дезинфицируйте семена перед посевом в 1% растворе перманганата калия. Поливайте растения некорневые подкормки: <i>кальциевые</i> , <i>кальциевые</i> , <i>кальциевые</i> и <i>кальциевые</i> . Необходима также борьба с насекомыми — переносчиками возбудителя болезни. Выращивайте устойчивые к болезни сорта томата <i>Рычанский</i> , <i>Капитан</i> , <i>Салют</i> , <i>Утро</i> и гибриды <i>F₁ Ласпючка</i> , <i>Благовест</i> , <i>Угада</i> , <i>Эмир</i> , <i>Малыш</i> , <i>Портленд</i> , <i>Алеша</i> , <i>Артис</i> , <i>Баритон</i> , <i>Портленд</i> , <i>Космонавт</i> , <i>Доцент</i> и др. <ul style="list-style-type: none"> сорта перца сладкого <i>Веснушка</i> и <i>Ириды</i> <i>F₁ Кардинал</i>, <i>Индано</i>, <i>Боссаио</i>, <i>Снежок</i>, <i>Ночка</i>, <i>Оранжей</i> <i>Вандер</i>, <i>Фиделио</i> и др.
Картофельная нематода	Куст отстает в росте, стеблей на нем мало, и они длинные и тонкие, нижние листья желтеют и опадают. На пораженных участках картофеля обычно видны «оплывильцы». При снятии кожуры с пораженных клубней в местах проникновения в них нематод обнаруживаются белые, рыжкие пятна. Впоследствии они разрастаются, кожа темнеет, отслаивается, при надавливании проваливается, клубни загнивают.	Уничтожайте растительные остатки, тщательно очищайте инвентарь, проранчивайте и пропаривайте посадочный материал. Выращивайте устойчивые сорта: <i>Алеста</i> , <i>Пуголки</i> , <i>Нуда</i> , <i>Санта</i> , <i>Скит</i> , <i>Рослянка</i> , <i>Завороцкий</i> , <i>Жуковский ранний</i> , <i>Пучкинец</i> , <i>Лукашевич</i> , <i>Рождественский</i> , <i>Белорусский 3</i>

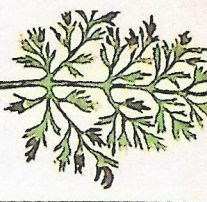
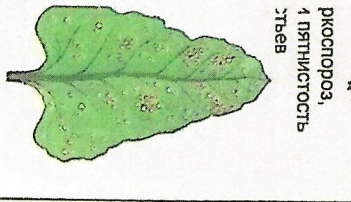
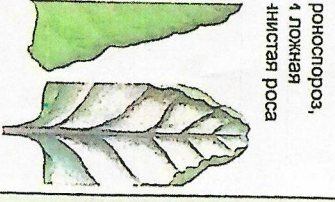
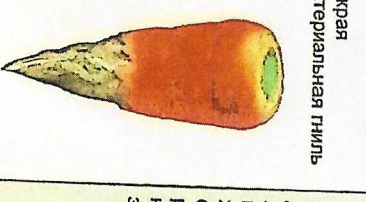
С.И.О. №5 - 2004

Болезни овощей и картофеля — «анфас и в профилты»

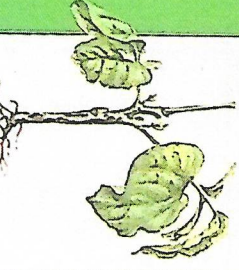
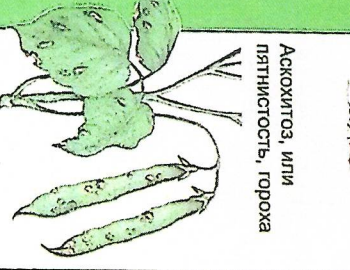


Окончание
таблицы
(начало см. в
№ 4, 2004 г.)

А. Лебедева, кандидат сельскохозяйственных наук, г. Москва

Болезнь	Признаки поражения	Меры борьбы
Капустные культуры		
Кила	На корнях белокачанной и других видов капусты, особенно ранних сортов, а также репы образуются вздутия, растения отстают в росте. Поражение усиливается на кислых и малоплодородных почвах	Выбиравайте большую рассаду. Дезинфицируйте ящики и деревянные части парника, теплицы известковым молоком до насытки земли, известкуйте почву, соблюдайте чередование культур, поливайте почву 0,1%-ной сульфатной коллоидной серой. Окучивайте растения для образования дополнительных корней. Сразу после уборки урожая удаляйте с участка кочерыги. Выращивайте устойчивые сорта белокачанной капусты: <i>Московская поздняя 9</i> , <i>Московская поздняя 15</i> , <i>Надежда</i> , <i>Урожайная</i> , <i>Лосиноостровская 8</i> , <i>Тайнинская</i>
Черная ножка	Пораженные участки в нижней части стебля рассады капусты и других культур семейства капустные темнеют, стебель становится тонким, иногда загнивает и подламывается. Растение полегает и легко выдергивается из земли	Перед посевом обработайте семена биопрепаратами: <i>иммуноцитолитом</i> , <i>эумалтом</i> , <i>натриал</i> , <i>симбионтой</i> , <i>гидробисбож</i> ; корни рассады перед посадкой погрузите на 1—2 ч в суспензию <i>фитоспорина-М</i> . Не забывайте о чередовании культур, а в защищенном грунте соблюдайте густоту стояния растений, не превышайте доз азотных удобрений, своевременно проветривайте теплицы. Выращивайте устойчивые сорта белокачанной капусты: <i>Белорусская 455</i> , <i>Кубаночка</i> , <i>Московская поздняя 15</i> , <i>Амагер 611</i> , <i>Подарок</i> , <i>Выюга</i> , <i>Надежда</i> , гибриды <i>F</i> , <i>Малахит</i>
Серая гниль	Развивается в период хранения белокачанной капусты, хотя поражение происходит на грядке. Заболевание начинается с нижних листьев, в местах прикращения черешка к кочерыжке или поврежденной ткани. При этом образуется серый пушистый налет	Дезинфицируйте хранилища хлорной известью, своевременно удаляйте с участка растительные остатки. В хранилища закладывайте кочаны с 2—3 кроющими листьями, опудривайте их мелом, периодически зачищайте от пораженных листьев. Не превышайте температурный режим хранения (около 0 °С). Выращивайте устойчивые сорта: <i>Амагер 611</i> , <i>Подарок</i> , <i>Зимовка 1474</i> , <i>Белорусская 455</i> , <i>Харьковская зимняя</i> , <i>Надежда</i> , гибриды <i>F</i> , <i>Лейкиц</i> , <i>Крюмон</i> , <i>Крафт</i>

Листья	Признаки поражения	Меры борьбы
	<p>Проявляется только на листьях моркови в виде небольших округлых или продолговатых коричневых пятен, окруженных желтым ореолом</p>	<p>Прогревайте семена в горячей воде 52—53 °С в течение 15 мин с последующим охлаждением в холодной. Перед посевом обрабатывайте семена биопрепаратами агамт 25К, <i>Иммуночитлофит</i>. В период вегетации опрыскивайте растения бордоской жидкостью. Соблюдайте режим хранения, периодически удаляйте большие корневиды. Выращивайте устойчивые сорта моркови <i>Московская зимняя А515</i>, <i>Нантская 4</i></p>
<p>ркоспоров, пятнистость стева</p> 	<p>Поражает свеклу, сельдерей. На листьях образуются многочисленные округлые пятна, светлые в центре и красно-бурые по краям. Впоследствии листья чернеют и отмирают. Болезнь быстро распространяется во влажную теплую погоду. Возбудитель зимует на растительных остатках</p>	<p>Глубоко перекапывайте почву. Термически обеззараживайте семена, опудривайте пораженные листья мелком; полезны некорневые подкормки микроэлементами, особенно бором. Растительные остатки компостируйте вместе с микробиологическими удобрениями типа <i>Байкал ЭМ-1</i>, <i>Фито Плюс</i>. Выращивайте устойчивые сорта свеклы <i>Куршавская устойчивые сорта свеклы Куршавская борщевая 43</i>, <i>Несравненная А 463</i>, <i>Браво</i> и гибриды <i>Радво</i></p>
<p>роноспоров, ложная мнистая роса</p> 	<p>Поражает в основном свеклу. Молодые листья в центре розетки бледнеют, скручиваются по краям, утолщаются, становятся хрупкими. На нижней стороне листьев появляется серовато-фиолетовый налет. Больные листья чернеют и отмирают. Цветочные побеги искривляются и отстают в росте</p>	<p>Уничтожайте растительные остатки, глубоко перекапывайте почву осенью. Прореживайте заущенные посевы, соблюдайте культуруоборот. Перед посевом обрабатывайте семена биопрепаратами: агамт 25К, <i>Иммуночитлофит</i></p>
<p>края термальная гниль</p> 	<p>Поражает морковь, сельдерей, пастернак и другие корнеплоды. На хвостовой части корнеплода появляются водянистые пятна, растение увядает. При хранении гниль распространяется по всему корнеплоду, образуется слизь. Гниющие корнеплоды издако неприятный запах</p>	<p>Прогревайте семена в горячей воде (52—53 °С) в течение 15 мин с последующим охлаждением в холодной, уничтожайте растительные остатки, глубоко перекапывайте почву, соблюдайте чередование культур, вносите фосфорно-калийные удобрения. Очищайте и дезинфицируйте хранлища, соблюдайте режим хранения корнеплодов. Термически осматривайте растения и удаляйте больные. Выращивайте устойчивый сорт моркови <i>Блюз</i></p>

Сч 0 №5-8804

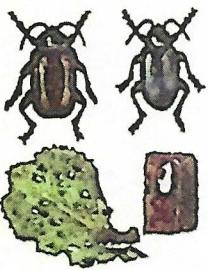

Болезнь	Признаки поражения	Меры борьбы
<p>Корневые гнили</p> 	<p>Бобовые культуры Побурение на шейке корня или у основания стебля гороха и фасоли, центральная корень часто также бурет, размокает и высыхает и отмирает. Листья желтеют, высыхают и опадают. На пораженной ткани образуется белый или розовый налет</p>	<p>Тщательно готовьте почву перед посадкой, соблюдайте чередование культур, своевременно проводите выхлещивание почвы во время вегетации. При первых признаках заболелания помейте растения слабо-розовым (0,5%-ным) раствором перманганата калия. Не выкапывайте семена в холодную почву, перед посевом обрабатывайте их препаратом <i>Иммуночитлофит</i>. Выращивайте устойчивые сорта гороха <i>Алпант</i>, <i>Хитский жемчуг</i></p>
<p>Аскохитоз, или пятнистость, гороха</p> 	<p>Сероватые сухие пятна, округленные бурой каймой, на листьях гороха, фасоли или вдавненные пятна, лавочки на стеблях (на бобах они с приподнятыми краями). В местах поражения образуются черные точки — пикниды. Семена бурет и сморщивается. Болезнь распространяется с семенами, возбудитель сохраняется также и на растительных остатках</p>	<p>Перед посевом обработайте семена препаратом <i>Иммуночитлофит</i>. Опудривайте семена борно-моллибденовыми удобрениями, уничтожайте растительные остатки, осенью глубоко перекапывайте почву. Семенной горох хорошо просушите перед закладкой на хранение. Выращивайте устойчивые сорта гороха <i>Победитель Г 33</i>, <i>Виолла</i>, <i>Вега</i>, <i>Фрагмент</i>, <i>Совинтер 1</i>; о фасоли <i>Секунда</i></p>
<p>Мучнистая роса</p> 	<p>На верхней стороне листьев гороха, фасоли появляются едва заметные пятна, со временем пораженные части покрываются паутинистым налетом. На створках бобов образуются глубокие язвы, бобы бурет и засыхают</p>	<p>Перед посевом обработайте семена биопрепаратом <i>Иммуночитлофит</i>. Для повышения устойчивости растений к мучнистой росе вносите калийные удобрения. Опрыскивайте растения золотой, комплексными растительными остатками с добавлением микробиологических удобрений (см. выше)</p>
<p>Бактериоз, или бактериальная буря пятнистость, фасоли</p> 	<p>На семядолях фасоли — расщепленные желтоватые, буревые пятна, на листьях и бобах — очень мелкие водянистые или маслянистые со светло-зеленой каймой. На бобах пятна распространяются по створкам, образуют спинного шва. Пораженная ткань засыхает и выкрашивается. При раннем поражении горошины теряют всхожесть, при позднем на них бывают «лакированные» коричневые пятна</p>	<p>Высевайте семена, собранные со здоровых растений. Обеззараживайте семена перед посевом при 50 °С 6—8 ч. Возвращайте фасоль на прежнее место не ранее чем через 3—4 года. Посев семян проводите в прогретую почву. Опрыскивайте растения в течение вегетации настоем полевых трав. Выращивайте устойчивые к бактериозу сорта: <i>Фасоли Сака без волокна 674</i>, <i>Амалташ</i>, <i>Трулиф сахарный 764</i>, <i>Весточка</i></p>

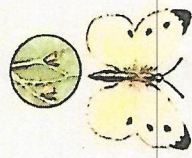
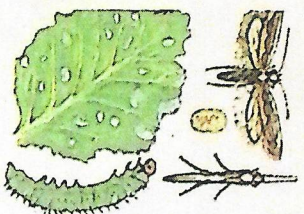
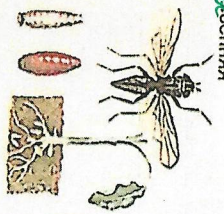
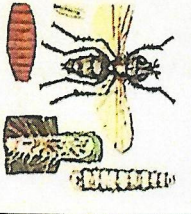
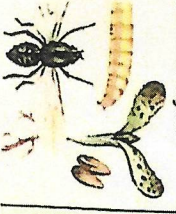
НОВОЕ в защите огорода от вредителей




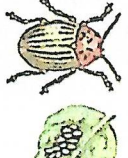


А. Лебедева, кандидат сельскохозяйственных наук, г. Москва

Одно из важнейших условий повышения урожая овощей и их качества — своевременное обнаружение вредителей и выполнение мероприятий по борьбе с ними. На страницах нашего журнала вы не раз читали о том, как привлечь на участок полезных птиц, насекомых-энтомофагов, как приготовить ядовитые для вредителей отвары и настои трав. Даже о химических методах борьбы с вредителями мы писали достаточно подробно, хотя поддерживаем мнение многих наших читателей о том, что к химическим средствам следует прибегать только в крайнем случае. Вы, конечно, скажете: ну чем может удивить и заинтересовать читателя журнал по этой теме? — А вот чем: *во-первых*, каждого вредителя вы увидите на картинке, поэтому получите возможность узнать его, если он поселится на вашем огороде; *во-вторых*, прочтете о *новых биологических и химических препаратах, разрешенных в последнее время для применения в личных подсобных хозяйствах* (имейте в виду, что в продаже много препаратов, не разрешенных для применения в личных хозяйствах).

Например, появился погрыз на листьях или они засохли, а то еще пожелтело и загнило все растение. Осмотрите листья, стебли и почву вокруг поврежденной культуры, если обнаружите каких-нибудь гусениц, жучков, сравните их с рисунками в ниже публикуемой таблице. Нашли похожего? Прочитайте текст во второй колонке напротив рисунка: должны совпасть не только описание и внешний вид повреждения, но и огородная культура, на которой обнаружен вредитель. Совпало? Тогда читайте третью колонку, содержание которой поможет объявить «войну» вредителю с использованием всех средств защиты растений.

Вредитель	Признаки повреждения	Меры борьбы
Капустные культуры		
Крестоцветные блошки 	Жуки выходят после зимовки в конце апреля — начале мая, питаются всходами всех крестоцветных культур, могут полностью уничтожить их. На листьях блошки выгрызают мелкие отверстия, при сильном поражении листья засыхают	Содержите почву в рыхлом и влажном состоянии. Уничтожайте крестоцветные сорняки, высаживайте рассаду капусты поздних возрастов, когда ей вредитель уже не страшен. Опыливайте посевы табачной пылью, золой, порошком пижмы, настоем чистотела или обрабатывайте химическим препаратом <i>актеллик</i>
Капустная белянка 	Гусеницы грубо объедают листья капусты и других крестоцветных, нередко оставляя одни жилки (скелетируют), сидят на нижней стороне листа	Периодически осматривайте листья с нижней стороны и при обнаружении яйцекладок уничтожайте их, если появились гусеницы, обрабатывайте биопрепаратами <i>бикол</i> , <i>фитоверм</i> , <i>акарин</i> , <i>лепидоцид СК-М</i> , <i>битоксибациллин</i> , а также химическими препаратами <i>искра Био</i> , <i>бунчук</i> , <i>циткор</i> , <i>ципершанс</i> , <i>инта-вир</i> , <i>карбофос</i> , <i>кемифос</i> , <i>креоцид</i> , <i>таран</i> , <i>суми-альфа</i> , <i>фас</i> , <i>фьюри</i> , <i>фуфанон</i>

Вредитель	Признаки повреждения	Меры борьбы
<p>Сенная гелянка</p> 	<p>Гусеницы выедают сквозные дыры в листьях капусты, редьки, редиса, иногда выедают листья до прожилок, значительный вред наносит семенникам</p>	<p>Уничтожайте сорняки, опрыскивайте растения настоями листьев лопуха, белены черной, ботвы картофеля, в период массового отрождения гусениц обработайте биопрепаратами <i>Фитосейд</i>, <i>Акарип</i>, <i>Лепидоцид</i>, <i>Битоксибациллин</i>, а также химическими препаратами <i>Искра Био</i>, <i>Карбофос</i>, <i>Суми-альфа</i>, <i>Фас</i>, <i>Искра</i></p>
<p>Капустная моль</p> 	<p>Личинки объедают листья кочанной и цветной капусты, а также редьки и горчицы с нижней стороны, оставляя овальные отверстия (окошечки). У семянков повреждают не только листья, но и цветки и недозрелые семена</p>	<p>Периодически осматривайте листья с нижней стороны и, если обнаружите вредителя, опрыскивайте настоями полыни, стручкового перца, ботвы томата. Полезно применение энтомофагов, для чего высевайте нектароносные растения (морковь, петрушку, укроп, пастернак и др.). При сильном распространении вредителя обработайте биопрепаратами <i>Акарип</i>, <i>Бижол</i>, <i>Лепидоцид</i> СК-И, <i>Фитосейд</i>, <i>Битоксибациллин</i>, или химическими препаратами <i>Искра Био</i>, <i>Бунчук</i>, <i>Инта-ЛМ</i>, <i>Инта-вир</i>, <i>Карбофос</i>, <i>Кемифос</i>, <i>Клиникс</i>, <i>Квасоцид</i>, <i>Таран</i>, <i>Суми-альфа</i>, <i>Циткор</i>, <i>Фас</i>, <i>Фьюри</i>, <i>Ципериданс</i></p>
<p>Капустная муха летняя</p> 	<p>Первое поколение личинок выходит из яиц в мае, они проникают внутрь стеблей через корневую шейку, проникают ходами корнеплоды редьки, редьки, горчицы цветной капусты. Корни и стебли пораженных растений загнивают, листья подвядают, приоблетая красновато-синевато-лиловую окраску. За лето развивается 2—3 поколения вредителя</p>	<p>Поливайте под корень, отгребайте почву от корневой шейки, обрабатывайте растения химическими препаратами <i>Бунчук</i>, <i>Кемифос</i>, <i>Лочин</i>, <i>Фуфанон</i>, <i>Карбофос</i>, <i>Актеллик</i></p>
<p>Капустная муха летняя</p> 	<p>Похожа на весеннюю, но несколько крупнее, личинки выйдут из яиц с июня до сентября</p>	<p>То же</p>
<p>Муховые мухи</p> 	<p>Вредитель откладывает яйца в комочки незаделанного навоза. Первое поколение личинок выедает из яиц в мае, они внедряются в надвухшие семена и проростки огурца, кабачка, тыквы, фасоли, гороха, вызывая гибель всходов</p>	<p>Уничтожайте растительные остатки на участке, осенью глубоко перекапывайте почву. Навоз вносите с осени и тщательно его заделывайте, перед посевом обработайте почву химическим препаратом <i>Инта-ЛМ</i></p>

Вредитель	Признаки повреждения	Меры борьбы
<p>Божовая тля</p> 	<p>Поселяется колонией на нижней стороне листьев, высасывает из них сок, после чего листья скручиваются и засыхают, а цветки и завязи опадают</p>	<p>Собирайте и уничтожайте растительные остатки, осенью глубоко перекапывайте почву, при обнаружении вредителя увеличьте клеевые ловушки, обработайте поврежденные растения <i>Искра</i>, <i>Чистотел</i>, <i>Чеснок</i>, биопрепаратами <i>Фитосейд</i>, <i>Акарип</i>, химическими препаратами <i>Искра Био</i>, <i>Фас</i>, <i>Фьюри</i>, <i>Ципериданс</i>, <i>Циткор</i>, <i>Инта-вир</i>, <i>Карбофос</i>, <i>Кемифос</i></p>
<p>Белокрылка</p> 	<p>Поселяется на нижней стороне листьев огурца, томата, баклажана, перца в теплицах и, как тля, высасывает сок из растений, в результате они быстро желтеют и вянут</p>	<p>Развешивайте клеевые ловушки или фикс ЦПК, обрабатывайте растения биопрепаратами <i>Вертициллин</i>, <i>Динор</i>, <i>Лук</i>, химическими препаратами <i>Бунчук</i>, <i>Инта-ЛМ</i>, <i>Искра</i>, <i>Конфидор</i>, <i>Фуфанон</i>, <i>Кемифос</i>, <i>Карбофос</i>, <i>Циткор</i>, <i>Инта-вир</i></p>
<p>Табачный (луковый) трипс</p> 	<p>Повреждает огурцы в теплицах, лук, а на юге — табак, капусту, арбузы; поселяется в пазухах листьев, позднее в соцветиях лука. В теплице вредитель подает вместе с луковичными лука, высасываемыми на перо. Высасывает сок из растений, в местах укулов образуются светло-желтые пятна, затем листья буреют и засыхают</p>	<p>Уничтожайте сорняки вокруг теплицы термически обеззараживайте почву, чистый материал лука, обрабатывайте растения биологическими препаратами <i>Искра Био</i>, <i>Бовери</i> или химическими препаратами <i>Актеллик</i>, <i>Инта-ЛМ</i>, <i>Искра Био</i>, <i>Карбофос</i>, <i>Кемифос</i>, <i>Ципериданс</i>, <i>Фанон</i></p>
<p>Копоратский жук</p> 	<p>Личинки и жуки грубо объедают листья и стебли пасленовых культур</p>	<p>Выращивайте сорта картофеля, особенно устойчивые к вредителю: <i>Шуринский 2</i>, <i>Савитянок</i>, <i>Клеветин</i>, <i>Заревко</i>. Следующие личинки, используя для приманки навозные клубки картофеля, опрыскивайте растения настоями дегтяря, обработайте посадки биопрепаратами <i>Фитосейд</i>, <i>Битоксибациллин</i>, <i>Бижол</i>, химическими препаратами <i>Актеллик</i>, <i>Искра Био</i>, <i>Квасоцид</i>, <i>Клиникс</i>, <i>Фастак</i>, <i>Моспилан</i>, <i>Бажол</i>, <i>Фас</i>, <i>Цид Про</i>, <i>Спандер</i>, <i>Таран</i>, <i>Суми-альфа</i>, <i>Конфидор</i>, <i>Децис</i>, <i>Фас</i>, <i>Веста 007</i>, <i>Шурин</i></p>
<p>Гороховая зерновка (брухус)</p> 	<p>Личинки прогрызают створки бобов, проникают в горошины, где и окукливаются, в результате чего снижается всхожесть семян</p>	<p>Уничтожайте растительные остатки тщательно перебирайте семена перед посевом</p>
<p>Клубеньковые (гороховые) долгоносики</p> 	<p>Жуки в апреле перелетают на всходы гороха и объедают молодые листья и верхушечные почки, вызывая гибель всходов. Личинки повреждают клубеньки</p>	<p>Уничтожайте растительные остатки и сорняки семейства бобовые, осенью глубоко перекапывайте почву, а весной задайте условия для быстрого появления всходов, обрабатывайте растения хл...</p>

18

26.13-2004

19

